

信濃毎日新聞

1873年(明治6年)創刊
140周年
 夕刊
 発行所
 信濃毎日新聞社
 長野本社 〒380-8546
 長野市南県町 657番地
 電話(026)
 受付 236-3000 編集 236-3111
 販売 236-3310 広告 236-3333
 松本本社 〒399-8711
 松本市宮田 2番10号
 電話(0263) 編集 25-2151
 販売・広告・事業 25-2153
 ©信濃毎日新聞社2013年

**福祉タクシーの
ご利用をお待ち
しております**

やさしさと真心で
お出掛けをサポート
いたします。
お気軽にお電話
ください。

松代タクシー(株)
 本社 ☎026-278-3535
 配車センター
☎026-278-7000

信毎ホームページ
www.shinmai.co.jp
 読者センター
 026-236-3215
 編集応答室
 026-236-3111
 購読申し込み
 0120-81-4341

借しかった地
く東海大は
てほしい、セ
◇
伊豆大島、心
風。捜索と災
面作戦。力を

お買い物して介護予防

高齢者の健康を保ち介護予防にもなる、と
 買い物が見直されている。スーパーの無料バ
 スで出かけ、知人を増やして元気になる人。
 献立づくりに夢中になる認知症の人もある。
 老人ホームでは100円ショップツアーが人
 気だ。外に出て会話しながらお金の計算をし
 て商品を選ぶ。一連の行為が心身に良い刺
 激を与えるようだ。

北海道のほぼ中央部にある
 人口約1万2千の赤平市。こ
 で以前は息子に買い物頼む
 ことが多かった。今は知らな
 い人も知り合いになって、
 出かけるのが楽しみで話す。
 「トドック号」は高齢者で満
 員だ。顔見知りが多く、停留
 所まで人が乗ってくるたびに
 しゃべりが始まる。
 バスに乗り込んだ武田啓子

送迎・移動販売 県内でも好評

暮らし アイ



老人ホームの100円ショップツアーに参加
 した入居者の女性(7日、神奈川県藤沢市)



伊那市内の特別養護老人ホームで5月に開かれた移動販売

長野県内でも取り組みは年

「お年寄りらが販売場所まで
 近所の友人と歩いたり、買
 物を終えた後も客同士で会
 話したりしている。コミュニ
 ーションのきっかけになるプ
 ラスアルファの効果が出て
 いる」と町の担当者。「チラシ
 を見て何を買おうか考えるな
 ど、楽しみは朝から始まっ
 ているようだ」と話している。

◆
 伊那市では5月、中心市街
 地の商店主らが初めて高齢者
 施設2カ所で移動販売をし
 た。

◆
 東京都世田谷区の認知症ク
 ループホーム「やまぼうし」
 では、散歩を兼ねて入居者と



初冠雪を観測した富士山
 19日午前 静岡県富士市

歩いて話して考えて 体や脳への刺激に

バーミヤン大仏に「足」

独自の調査隊 勝手に再現か ユネスコが工事中断勧告

【バーミヤン共同】安井浩 001年に旧タリバン政権に
 【美】アフガニスタン中部の世 によって破壊された2体の大仏
 界遺産バーミヤン遺跡で、2 のうち、東大仏(高さ約38
 ツの専門家らが開始し、国連



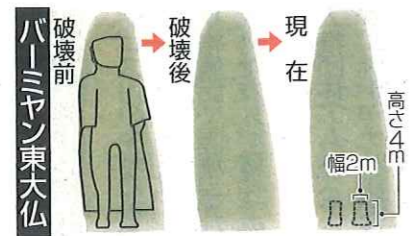
りに現地調査に訪れた日本の
 東京文化財研究所の専門家ら
 が確認。今年8月末ごろに着
 手したとみられ、両足とも長
 さ5.5m、幅2.2m、高さ4.4m
 ほど。鉄筋コンクリートの骨組
 みにレンガを積み上げ、破壊
 前のように右足が少し前に出
 ている。

◆
 ドイツ調査隊の専門家は、
 「大仏の側壁から崩落する小
 石が観光客に当たらないよう
 にするための屋根が必要で、
 屋根の支えとして『足』をつ
 くれた」と主張。アフガニ政
 府に事前報告したとし、「大
 仏自体の再建が目的ではな
 い」としている。

◆
 ユネスコ・カブール事務所
 の文化担当官ブレンダン・カ
 サール氏は「屋根の設置は検
 討されていたが、屋根を支え



アフガニスタン中部のバーミヤン遺跡の破壊された東大
 仏跡。足の部分はシートで覆われている(7日、共同)



教育科学文化機関(ユネスコ)
 が作業の中断を勧告していた
 ことが19日までに分かった。
 作業を始めたのはユネスコ
 の協力機関、国際記念物遺跡
 会議(イコモス)のドイツ調
 査隊。参加者の中で再建した
 いとの思いが強い専門家によ
 る「暴走」とみられ、国際的
 な物議を醸しそうだ。各国研
 究者らは大仏再建の是非や手
 法をめぐる長年議論を重ねて
 いる。

◆
 足は、今年9月に約3年ぶ

る柱が足になるとは予測して
 いなかった。工事中断はやむ
 を得ない」と述べた。

◆
 東京文化財研究所の前田耕
 作客員研究員は「大仏再建を
 目的とした足の再現としか受
 け取れない。真正性にも欠け
 怒りを覚える」と非難。19
 70年代に東大仏の足の修復
 に関わったアフガンの考古学
 者ゼマリライ・タルシ氏も
 「足が大き過ぎる。コンクリ
 ートは強固で、後から崩すに
 しても大仏の基盤部分への影
 響が心配される」と批判した。
 ユネスコはバーミヤン遺跡
 をはじめとする世界遺産を決
 定する機関。パリのユネスコ
 本部の広報担当者は「12月に
 カブールで関係機関会合を開
 き、何をなすべきか決める」
 と述べた。

紙面から 6面 7面
 サザエさん像 課税免除に
 伊豆大島 避難勧告へ



JR阿蘇駅にオープンしたレストラン「火星」18日、熊本県阿蘇市

熊本・阿蘇駅にレストラン

JR九州は、豪華寝台列車「ななつ星in九州」の乗客が朝食を取る熊本県阿蘇市の阿蘇駅のレストラン「火星」で、ななつ星の乗客以外の人たちにもランチやディナーを提供している。阿蘇の山並みを眺めながら、地元食材を堪能できる。火星は15日に2番ホーム横にオープン。木造平屋で約30席。阿蘇やディナーで、地元の特産品「あか牛」など3種類のグリル料理(1600~3600円)からメニューを選び、前菜やデザートはbuffet形式も付く。乗車券がない人は入場券160円が必要。シェフの中山謙吾さん(59)は「阿蘇ならではの新鮮な肉や旬の野菜をふんだんに取りそろえた。乗客以外にも気軽に訪れ、素材の良さを堪能してほしい」と話している。ランチとディナーのメニューは共通で、営業は午前11時~午後4時と午後6~9時。予約は同店、0967-1266。

「ななつ星」の味堪能 乗客以外でも利用OK

日本2連勝 決勝T進出 U-17W杯サッカー【シャルジャ(アラブ首長国連邦)共同】1次リーグD組の日本は3-1でベネズエラを下して2連勝で勝ち点6とし、ベスト8だった前回大会に続く決勝トーナメント進出を決めた。

山陽新聞

購読のお申し込み

0120-330120-3

FAX 086-8086-1

広告のお問い合わせ

086-8086-1800

マユミ かわいい〜い

岡山県立森林公園(鏡野町羽出、上斎原)でマユミの実が色づき、直径1センチほどの鮮やかな赤い実が園内を華やかに彩っている。ニシキギ科の落葉小高木で、よくしなって弓の材料に使われる。

赤い実鮮やか

ため、「真弓」の名が付いたとされる。園内では、入り口近くの「まゆみ園地」を中心に約200本が自生。ピンクの実が熟すと割れて真っ赤な種が顔を出し、頭上を覆う風景を楽しむに訪れる来園者も多いという。浅口市鴨



色づき始めたマユミの実=岡山県立森林公園

方町鴨方の小林貞恵さん(84)は「今年は何年になく実の付きが良い」と同公園管理事務所。ほかにはナナカマドやツリバナの

高齢者の健康を保持し介護予防にもなる、と買い物が見直されている。スーパーの無料バスで出かけ、知人を増やして元気になる人。献立つくりの夢中になる認知症の人もある。老人ホームでは100円ショッププアーが人気だ。外に出て会話しながらお金の計算をして商品を選ぶ。一連の行為が心身に良い刺激を与えるようだ。

知人増え会話を弾む

北海道のほぼ中央部にす。週2回バスで店に来るという女性(84)は「友平市。コープさっぽろあかびら店が毎日市内を巡ることもある」と笑顔で話しかける無料バス「トドック号」は高齢者で満員だ。顔見知りが多く、停留所の衰退に伴う人口減少などを受けて一度閉店したが、2009年に大型店舗を小学校跡地に再出店。隣接する市立病院にも通えるよう、開店時間も前からバスを走らせる。



所で人が乗ってくるたびにおしゃべりが始まる。バスに乗り込んだ武田啓子さん(78)は「一人暮らしなので以前は息子に買い物を頼むことが多かった。今は知らない人とは、バスの中が交流の場も知り合いになって、出かけるのが楽しみ」と話

介護予防に 買い物 がいい

高齢者施設や店舗 脳刺激し活性化 取り組み進む

思い出し、どんな献立に「プアー」が人気。入居より生存率が高かった。重い認知症でもお金の計算ができることが、後で買い物することを見逃すのを忘れることがあっても「楽しいです」と職員。神奈川県藤沢市の有料老人ホーム「ボンセージュ」では、月に数回の「100円ショップ



老人ホームの100円ショッププアーに参加した入居女性(77)日、神奈川県藤沢市

などは、脳を刺激し活性化させる手軽な介護予防策かもしれない。

商品選びお金計算

高齢者の生き方に詳しい神経内科医の米山公啓さんは「歩くこと、何を買つか考えること

今後のオススメチャンネル

日本映画専門チャンネル

【映画】「清須会議」11.9公開記念 清須会議と三谷幸喜の世界(店員任三部SP名優セレクション)

11/3(日)より、日曜よる9:00 4週連続放送!

迫る避難 住民不安

「細かく場所指示して」



雨による二次災害に備え、住宅の脇に土のうを並べる女性＝19日午前、東京都大島町

伊豆大島

台風26号で多くの犠牲者が出た東京・伊豆大島では19日、雨に備えて大島町が避難勧告の対象地域の検討を進める中、住民は不安を募らせながら荷物をまとめたり、食料を買い込んだりして避難の準備を急いだ。

元町2丁目の清水咲枝さん(53)は、スーパーで2日分ほどのパンなどを買い込んだ。「避難は長くはならないだろうから、最低限のものを持って行きたい」と同じ元町2丁目の山本通さん(68)は「どの程度の雨になるのか非常に心配。どこに避難すればいいか、町は地区ごとに細かく指示してほしい」と注文を付けた。別の地区で近所の家に身を寄せている40代の女性は「避難の用意をしているが、

飲み会のはずが最後の別れ

伊豆大島の大雨被害に巻き込まれた米本晋之介さん(65)と妻孝子さん(65)と一(70)。家族ぐるみで一緒に参加していたが、2カ月ごとに食事をこの1年ほどは米本さん、年に1度は旅行に自身も病気がちでも出掛けていた「近所顔を見せたいなかつた会」の仲間は突然の死を悼んだ。

18日は町内の店で飲み会を開くはずだったが、この日、米本さん丁目や近くに住む人たを茶屋に付すことになちてつくり、15人程度り、斎場に5人が集まの集まり。20年来の付った。最後の別れを告き合いうい山田富雄(76)は「言葉もありません。ち着いた人だけ、酒奥さんも早く見つけてを飲むと陽気でカラオケあげたい」とつつむいケも好きだった」と振っていた。

仲間の死悼む「近所会」

降ったら、また土砂崩れがせざるを得ない」と焦りの起る危険があるので中断 表情を見せた。

サザエさん「ホッ」 銅像の課税を免除

東京都世田谷区の東急桜新町駅周辺に設置された人気漫画「サザエさん」の銅像が固定資産税の課税対象となっていた問題で、設置した「桜新町商店街振興組合」に対し東京都が一転した。

サザエさん「ホッ」銅像の課税を免除

東京都世田谷区の東急桜新町駅周辺に設置された人気漫画「サザエさん」の銅像が固定資産税の課税対象となっていた問題で、設置した「桜新町商店街振興組合」に対し東京都が一転した。



経産省の海還付金

販路拡大を目指す中小業が、経産省の補助

はじめてのスーパー

高齢者の健康を保ち介護予防にもなる、と買い物が見直されている。スーパーの無料バスで出かけ、知人を増やして元気になる。献立つくりの夢中になる認知症の人もいる。老人ホームでは100円ショップツアーが人気だ。外に出て会話しながらお金の計算をして商品を選ぶ。一連の行為が心身に良い刺激を与えるようだ。

お年寄り 介護予防

北海道のほぼ中央部にある人口約1万2千の赤平市。コープさっぽろあかびら店が毎日市内を巡回させる無料バス「トドック号」は高齢者で満員だ。顔見知りが多く、停留所まで人が乗ってくるたびにおしゃべりが始まる。

バスに乗り込んだ武田啓子さん(78)は「一人暮らしなの

知人増え 会話楽しみ 計算も



老人ホームの100円ショップツアーに参加した入居者の女性＝7日、神奈川県藤沢市

以前は息子に買い物をお願いすることが多かった。今は知らない人とも知り合いになって、出かけるのが楽しみで話す。週2回バスで店に来るとい女性(84)は「友人に久しぶり」に会って話せることもある」と笑顔を浮かべる。

コープさっぽろは炭鉱業の同店を調査した北海道大の

刺激受け 新たな意欲

高齢者の生き方に詳しい神経内科医の米山公啓さん「歩くこと、何を学ぶか考えることなどは、脳を刺激し活性化させる手軽な介護予防策かもしれない」とみている。

森傑教授(都市計画)は、バスの中が交流の場になっていく点に注目。「物を買うだけではない、人と接して刺激を受け、それが高齢者を健康にすることがある」と話す。

神奈川県藤沢市の有料老人ホーム「ボンセジュール湘南台」では、月に数回の「100円ショップツアー」が人気。入居者の女性(84)は「買い物に頼むことはできるけど、やっぱり自分の目で見て選んでほしい」と話す。

首都大学東京の星巨二教授(公衆衛生学)が1998年から03年、全国の約2万2千人に実施した調査では、買い物ができる高齢者はできない人より生存率が高かった。「買い物をするために頭や体を動かすことが心身の衰えを防ぐのではない。弁当を届けてもらう方法もあるが勧めない。利用するならばかかと一緒に食べるなど工夫をしてほしい」

独首相の携帯盗聴か

米情報機関 オバマ大統領は否定

【ベルリン共同】ドイツ政府は23日、米情報機関がメルケル首相の携帯電話の通話を盗聴していた疑いがあり、メルケル氏がオバマ米大統領と同日、電話会談し説明を求めたことを明らかにした。ドイツ政府のサイベルト報道官は「事実なら全く全保障局(NSA)の携帯、数年前にわたって盗聴や通話記録の収集が行われていた形跡がある」と述べた。同誌は盗聴を行った疑いが持たれているのが今回もNSAなのかどうかには言及していない。

声明によると、メルケル氏はオバマ氏に「こうしたやり方は直ちにやめなければならぬ」と伝えた。カーニイ報道官によると、オバマ氏は「米国はドイツ首相の通信を傍受しておらず、今後も傍受することはない」と保証する」と述べた。

介護予防に買い物

高齢者の健康を保ち介護予防にもなる、と買い物が見直されている。スーパーの無料バスで出かけ、知人を増やして元気になる。献立づくりに夢中になる認知症の人もある。老人ホームでは100円ショップツアーが人気だ。外に出て話しなからお金の計算をして商品を選ぶ。一連の行為が心身に良い刺激を与えるようだ。

心身刺激、長寿の効果も



老人ホームの100円ショップツアーに参加した入居者の女性=7日、神奈川県藤沢市

北海道のほぼ中央部にさける無料バス「トド」がある人口約1万2千の赤平(あかひら)市。バスに乗り込んだ武田啓子(78)は「コープさっぽろあかひら」の店が毎日市内を巡回するのにおしゃべりが息子に買い物をお願いし始める。

同店を調査した北海道大の森健教授(都市計画)は、バスの中が交流の場になっている点に注目。「物を買っただけではなく、人と接して刺激を受けることで新たな意欲が生まれる。それが高齢者を健康にし、地域を活性化させている」と評価する。

神奈川県藤沢市の有料老人ホーム「ボンセジュール湘南台」では、月に数回の「100円ショップツアー」が人気。入居者の女性(84)は「買い物に頼むことはできるけど、やっぱり自分の目で見て選ぶのがいい」と話す。

高齢者の生き方に詳しい神経内科医の米山公啓(こうき)さんは「歩くと何を意識するかを、道での掘削作業などは、脳を刺激し活性化させる手軽な介護予防策かもしれない」とみている。

北朝鮮が核実験が北東部の坑道入り口に掘削作業を続けていると、米国の衛星写真で明らかになった。ただ、掘削作業は、北朝鮮が核実験を繰り返している兆候が過去3回うち2回を、坑道の近くと南側坑道の近くでの掘削作業(掘削)で、今年9月、今年9月の衛星写真で掘削の土砂が確認された。

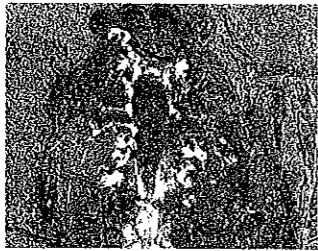
スーパーの無料バス → 会話計算

100円ショップツアー → 計算

5億年前の化石に神経網

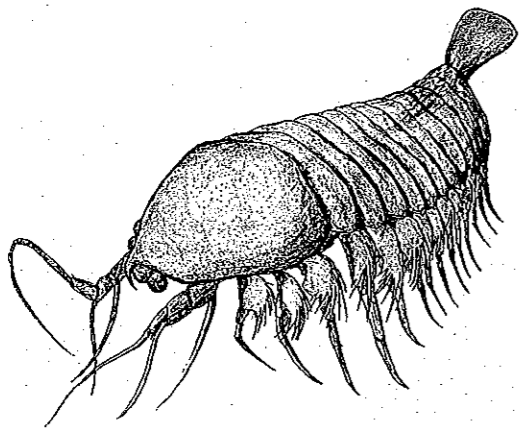
海洋機構 など エックス線で光らす

約5億2千万年前のカンブリア紀前期の海にいた動物の化石で、神経のネットワークを光らせて示すことに海洋研究開発機構(神奈川県横須賀市)や米アリゾナ大などのチームが成功し、英科学誌「ネイチャー」に発表した。



アラルコメネウスの化石の頭部分、白く光っている場所が神経ネットワーク。アラルコメネウスは、現在のアリゾナ大教授提供

と分かった。動物が生きていたときに神経があった部分には、化石になってからも鉄などの金属が沈着して、コンピュータ断層撮影(CT)を組み合わせた。エックス線で照らすと、化石内部を撮影できる。化石は中国雲南省で発見。長さ約3センチ、海の中を泳いだり、海底を這ったりしていたとみられる。



アラルコメネウスの想像図(海洋研究開発機構の田中源吾博士提供)

層撮影(CT)を組み合わせた。エックス線で照らすと、化石内部を撮影できる。化石は中国雲南省で発見。長さ約3センチ、海の中を泳いだり、海底を這ったりしていたとみられる。

「やまぼつし」では、散歩を兼ねて入居者と職員が近くの商店街で買い物するのが日課だ。

食料を手にとり取って店の人と話すうちに、家族に料理を作っていたことを思い出した。認知症でもお金の計算ができることがある。後で買物のことを忘れてしまったら、職員が「買物のことを忘れてしまったら、職員が」

「買物のことを忘れてしまったら、職員が」



手荒い歓迎? スペイン南部グラナダの大学の恒例行事で、ソ

ソウ!

浴びせられる医学年生たち。大学生なじめた?(ロンドン共同)

共同